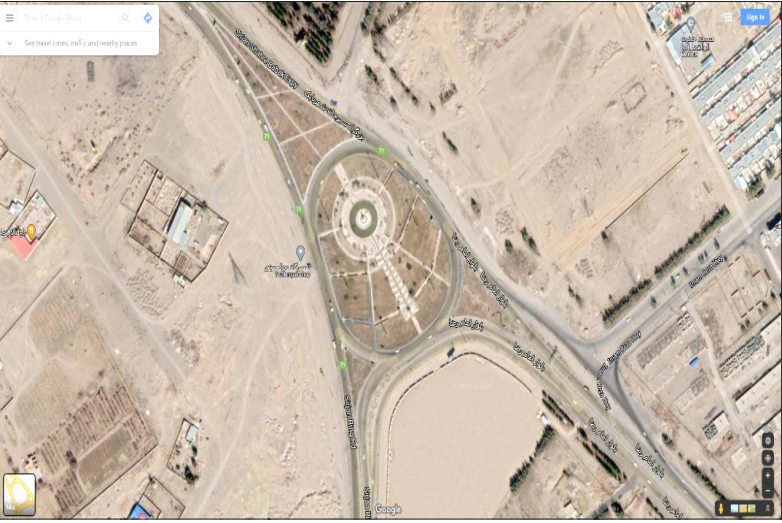


ماین نیوز: در راستای عمل به مسئولیت‌های اجتماعی توسط شرکت گل گهر و اقدامات این شرکت در مقابله با بیماری کرونا و کمک به سلامت شهروندان سیرجانی، این شرکت در تازه‌ترین اقدام خود و در ادامه کمک‌های قبلی، صبح امروز ۲ دستگاه ونتیلاتور (تنفس مصنوعی) دیگر به دانشکده علوم پزشکی سیرجان اهدا کرد. رئیس و قائم‌مقام دانشکده علوم پزشکی سیرجان در نشست با حضور قائم‌مقام معاون مالی و اقتصادی شرکت گل گهر که در محل این شرکت برگزار شد، ضمن دریافت این ۲ دستگاه ونتیلاتور، از تلاش‌های مدیرعامل گل گهر مهندس ملا رحمان و هیأت‌مدیره شرکت بابت حمایت‌های مالی و تجهیزاتی در مقابله با کرونا در شهرستان سیرجان تقدیر و تشکر کردند.

فارس: مدیر امور باغبانی سازمان جهاد کشاورزی کرمان اظهارداشت: برداشت زیتون از اوایل شهریورماه به صورت کنسروی آغاز و تا اواخر آذرماه با برداشت زیتون روغنی به پایان می‌رسد. وی افزود: از هر هکتار باغ زیتون بارور به‌طور متوسط ۲ هزار و ۲۰۰ کیلوگرم محصول برداشت می‌شود. مدیر امور باغبانی سازمان جهاد کشاورزی ادامه داد: با توجه به اینکه زیتون درختی سال‌آور است پیش‌بینی می‌شود امسال نسبت به سال گذشته میزان تولید محصول ۸۰ درصد کاهش و از سطوح بارور حدود ۲۷۰ تن محصول برداشت شود.

## نقدی بر شهرسازی من در آوردی در سیرجان میدان‌های «چه کنم؟»

حسام الدین اسلاملو



نشان دادن نشانی به یک غربیه را راهنمای وی از طریق میدان به عنوان نقطه‌ی شاخص شهری می‌دانند. از این جهت که در تصویر ذهنی شهروندان انواع میدان‌ها در شهر حکم گره‌های پرنری را دارند. میدان به عنوان فرم سازمان دهنده‌ی اولیه در ساختار شهر بوده و میدان‌ها در شهر همواره با خود معانی فرهنگی و اجتماعی به همراه دارند و بدون شک مردم مهم‌ترین نقش را در پویایی و حیات میدان‌های همگانی ایفا می‌کنند. بنابراین میدان‌ها از مهم‌ترین فضاهای شهری به حساب می‌آیند که توجه به مولفه‌های مطلوبیت در آن سبب ارتقای سطح آسایشی در آن‌ها می‌شود.

عوامل تاثیرگذار در طراحی یک میدان به این شرح است: عوامل فعالیت انسانی، عوامل کالبدی و عوامل غیر کالبدی.

### فعالیت انسانی

طراحی میدان باید طوری باشد که بستر مناسبی برای عرضه‌ی فعالیت‌های مختلف برای گروه‌های مختلف اجتماعی ایجاد کند و توان انجام چند فعالیت مختلف را در خود داشته باشد و فضای مناسب نشستن افراد و امکان بازی کودکان خردسال و ... را فراهم کند. فضا باید توسط تجهیزات و مبلمان مناسب امکان انجام فعالیت‌های مختلف را در کنار هم فراهم کند. فضای میدان برای این که تجمع‌پذیر جلوه کند، باید مرکزی را القا کند و بر آن تاکید ورزد. این تاکید می‌تواند از طریق گروه‌های انسانی و یا عوامل کالبدی شکل گیرد. پس بنابراین بسته به نوع فعالیت، شکل آن و محل و تسهیلات تاثیر متفاوتی بر مولفه‌های مطلوبیت میدان می‌گذارد.

### فعالیت کالبدی

استفاده از عوامل طبیعی مثل آب درخت و عوامل غیر طبیعی را شامل می‌شود. عناصر طبیعی تاثیرگذار در مطلوبیت میدان شامل آب، پوشش گیاهی و توپوگرافی میدان است و عناصر مصنوعی شامل بدنه‌ها، نماهای موجود، کفا، مبلمان و ارتباط با سایر فضاهاست. عناصر طبیعی: یکی از مهم ترین عناصر در تامین مطلوبیت میادین هستند. تامین هوای سالم، محافظت در برابر، تغییرات اقلیمی، ایجاد کانون‌های

مدنظرت مشکل داری. اینکه تو بخواهی به مسیری بروی و آن‌ها بخواهند همچنان دور میدان بچرخند، احتمال برخورد و تصادف را بالا می‌برد.»  
**از بی‌دانشی تا بی‌برنامگی**  
برای دانستن این موضوع که چنین میدان‌های بی‌سر و شکلی در سیرجان مطابق با کدام اصول شهرسازی ساخته شده‌اند به سراغ یکی از کارمندان شهرداری می‌روم. او می‌گوید که اکثر این میدان‌ها در طرح تفصیلی سیرجان، چهارراه بوده‌اند و بعدها طرح‌شان را عوض کرده‌اند درحالی که جایگذاری سازه‌های اطراف آن‌ها مناسب طرح میدان نبوده است.

به نظر او خود این تغییر و دست اندازی یکباره در طرح‌های کلان شهری نشان دهنده‌ی بی‌برنامگی در شهرسازی ماست.

### تعریف علمی میدان

صالحه حسینی\*  
از لحاظ شهرسازی "میدان" اثر گذارترین فضای شهری در فرایند ادراکی و در تصویر ذهنی شهروندان است.

وضعیت هندسی مدخل ورودی به میدان و مقاطع خروجی از آن باید به گونه‌ای باشد که ضمن فراهم کردن سرعت ایمن، ظرفیت لازم جهت ورود و یا خروج را فراهم نماید.

معمولاً برای سنجش از خودروی اتوبوس استفاده می‌شود. حالا باید دید این ظرفیت برای این میدان‌های سیرجان کاملاً رعایت شده یا نه.

میدان شهری در هر کشوری جزو فضاهای با ارزش تلقی می‌شوند. از دیرباز میادین شهری در فرهنگ‌های مختلف محل اجتماعات و حضور فعال مردمان آن فرهنگ بوده است. میدان شهری برای شهروندان تبلور زندگی جمعی آن‌هاست و باید پاسخگوی نیاز زندگی اجتماعی و جمعی آنها در مقیاس بالاتر از حد محلات باشند. تصویر ذهنی شهروندان از میدان و مقیاس آن‌ها به گونه‌ای است که فضای عام‌تر، متنوع‌تر و پر از رویداد را توقع دارند. میدان به عنوان یکی از اثرگذارترین فضاهای شهری در ذهن شهروندان است تا حدی که به طور معمول ساکنان یک شهر، مناطق مختلف شهرشان را توسط میدان‌های آن از هم باز می‌شناسند و ساده‌ترین راه

سیرجان تنها میدان غیراستانداردی نیست که در سال‌های اخیر احداث شده است. بیشتر میدان‌هایی که در سال‌های اخیر در سیرجان طراحی (اگر بشود اسمش را طراحی گذاشت) و ساخته شده‌اند چنین وضعیتی دارد و در مقایسه با میدان‌های قدیمی‌تر مثل میدان آزادی و ... -که از شکل دایره‌ی کامل پیروی می‌کردند- میدان‌های جدیدتر سیرجان از شکل هندسی منظمی پیروی نمی‌کنند.

یک نمونه‌ی بسیار وحشتناک از چنین مدل میدان‌تراشی‌ی در انتهای بلوار امام رضا و ابتدای بزرگراه سیرجان به شهرپایک قرار دارد. میدانی که به خاطر هم‌جواری همزمان با کمربندی؛ منطقه ویژه اقتصادی و مناطق مسکونی، محل عبور و مرور خودروهای سواری در کنار اتوبوسی از تریلرها و کامیون‌هاست. اما و اگری به وسعت و ژرفای بی‌دانشی ما در شهرسازی. چرا که هنگام دور زدن درگذراندن این میدان متوجه می‌شوید برای دور زدن مشکل دارید و چون میدان دایره‌ی منظمی ندارد، شما به یکباره در مسیر خودروهای قرار می‌گیرید که جهت حرکت‌شان با شما فرق دارد و هر آن احتمال برخورد تریلرها از جاده به میدانی که لاین خودروهایش عرض کمی دارد. عرضی که مناسب میدانی به این بزرگی نیست.

یکی از ساکنان شهرک مشهور به سی‌بی‌جی از تجربه‌ی گذر هر روز خود از میدان مذکور می‌گوید: «میدان وحشتناکی‌ست. هر روز با این کابوس از این میدان رد می‌شوم که الان ممکن است یک تریلی بزند به ماشینم و لاهم کند. تریلی‌ها با سرعت وارد این میدان می‌شوند. شاید چند سال پیش و زمانی که این میدان به کمربندی می‌خورده، این قدر شهرک مسکونی در اطرافش سبز نشده بوده. الان یا باید کمربندی را جا به جا کنند و یا دست کم این میدان را اصلاح کنند. مسیرش کم عرض است. میدانش گرد هم نیست که به راحتی همراه با میدان دور بزنی. وقتی دور می‌زنی یکباره می‌بینی میدان عقب‌نشینی کرده و تو از دو طرف توسط خودروهای عقبی محاصره شده‌ای و برای پیچیدن در مسیر

تقاطع دو بلوار هجرت و شیخ‌مفید به میدان تخم‌مرغی مشهور شده اما حتا بیضی شکل هم نیست. عکس هوایی‌اش را که از اینترنت می‌بینی؛ به همه چیز شباهت دارد جز میدان. شکل هندسی منظمی ندارد و همین مساله روی زیبایی بصری‌اش تاثیر گذاشته و چهره‌ی زشتی به این نقطه‌ی پرفت و آمد شهر داده است. مشکل اما فقط نازیبایی این مثلاً «میدان» نیست. در میدانی با ترافیک بالای ناشی از وجود مسجد و داروخانه و درمانگاه و چندین مغازه، بلاکلیفی عجیبی هم در رانندگان ایجاد می‌شود. زیرا درست نمی‌دانند با چه پدیده‌ای روبرو هستند و قوانین رانندگی چه نقطه‌ای را در اینجا باید مد نظر قرار بدهند. آیا اینجا چهارراه است و در نبود چراغ راهنمایی، گذر خودروها شامل حق تقدم می‌شود؟ یا شاید بریدیگی یک بلوار است که حالا کمی پیچ و تاب خورده و فقط باید کمی با احتیاط راند؟ اگر به قول سیرجانی‌های قدیم اینجا یک «فلکه» است، چرا چرخیدن و دور زدن به گرد آن برای انتخاب مسیر بعدی، کاری شدنی است؟!

میلاد یکی از همشهریان سیرجانی که خانه‌اش در نزدیکی همین میدان تخم‌مرغی‌ست، درباره‌ی حس بلاکلیفی‌اش هنگام رانندگی در این نقطه می‌گوید: «من بارها شاهد تصادف در این نقطه بوده‌ام و حتا یک بار خودم تصادف کرده‌ام. مردم در رویارویی با این میدان آن قدر گیج می‌شوند که اسمش را "میدان چه کنم؟" گذاشته‌اند»

یکی دیگر از شهروندان که معماری خوانده نیز می‌گوید: «رشته‌ام شهرسازی نیست اما این قدر را متوجه می‌شوم که این میدان از منظر استانداردهای شهرسازی مشکل دارد. شکل نامنظمش را در کنار انبوه ترافیک در نظر بگیر. ترافیکی که به خاطر مجوز ساخت درمانگاه و مسجد و فروشگاه در یکجای ناطور مثل اینجا ایجاد کرده‌اند، مصداق همان ضرب‌المثل مشهور است که می‌گوید: عقل که نیست، جان در عذاب است.»

### تخم‌های شکسته!

اما جالب است بدانید میدان تخم‌مرغی مشهور

قوی اجتماعی با افزایش سطح راحتی، آسایش، سرزندگی و آرامش ناشی از آن مطلوبیت بیشتر در میادین را منجر می‌شود.

### فعالیت غیر کالبدی

عوامل اقلیمی شامل دما، رطوبت، تابش و ورزش که هر یک به تبع بستر و اقلیم مختص به آن تاثیرات بسزایی در میزان مطلوبیت و کیفیت میدان دارند. عوامل غیراقلیمی شامل نور، بو و صدای محیط که بر ابعاد روانی، اجتماعی و معنوی مطلوبیت تاثیر دارد. باید دید این میدان‌ها در سیرجان به چه میزان با میان‌عواملی که گفته شد سنخیت دارند و به چه میزان این میادین با شهروندان ارتباط برقرار می‌کنند؟ \*دانشجوی دکتری جغرافیای برنامه‌ریزی شهری

عناصر مصنوعی: شامل بدنه‌ها، نماهای موجود و کفاها به واسطه‌ی نحوه طراحی الگویی، جنس مصالح، میزان شکستگی‌ها، تاثیر بر وضعیت خرد اقلیم (مانند انعکاس نور خورشید) و جنس و بافت در ایجاد محیطی با کیفیت مناسب و ایجاد راحتی و آسایش و آرامش و سرزندگی نقش ایفا کند. همچنین وجود داشتن و نحوه جایگذاری مبلمان در فضای میدان می‌تواند بر مطلوبیت تاثیر بگذارد و باعث تقویت فعالیت‌ها و تعاملات اجتماعی، آسایش و آرامش و

عوامل اقلیمی شامل دما، رطوبت، تابش و ورزش که هر یک به تبع بستر و اقلیم مختص به آن تاثیرات بسزایی در میزان مطلوبیت و کیفیت میدان دارند. عوامل غیراقلیمی شامل نور، بو و صدای محیط که بر ابعاد روانی، اجتماعی و معنوی مطلوبیت تاثیر دارد. باید دید این میدان‌ها در سیرجان به چه میزان با میان‌عواملی که گفته شد سنخیت دارند و به چه میزان این میادین با شهروندان ارتباط برقرار می‌کنند؟ \*دانشجوی دکتری جغرافیای برنامه‌ریزی شهری

رحلت حضرت رسول اکرم (ص) وشهادت امام حسن مجتبی (ع) تسلیت باد

رحلت حضرت رسول اکرم (ص) وشهادت امام حسن مجتبی (ع) تسلیت باد

إِنَّمَا بُعِثْتُكُمْ لِأَعْمَارِكُمْ الْإِحْلَاقِ  
مبعوث شدم  
تا مکارم اخلاق را تکمیل کنم

رحلت حضرت رسول اکرم (ص) وشهادت امام حسن مجتبی (ع) تسلیت باد

محمد بن علی السلام  
رسول الله  
علین بنی

رحلت نبی گرامی رحمت  
وشهادت دو چرخ راه‌هدایت  
بر عموم امت اسلام تسلیت باد

شرکت فرآوری مس درخشان تخت‌کنبد